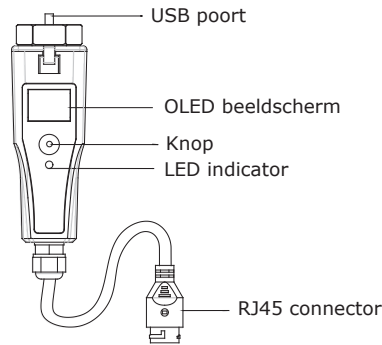


Gebruikershandleiding eSolar AI03 Module

1. Opbouw module



LED indicator status beschrijving

Blauw (Wifi)	Knippert	Knippert langzaam blauw, 5s aan, 5s uit	Module verbonden met server
		Knippert snel blauw, 0.5s aan, 0.5s uit	Omvormer/module wordt bijgewerkt
	Uit	Niet verbonden met server	
Green (ethernet)	Knippert	Knippert langzaam groen, 5s aan, 5s uit	Module verbonden met server
		Knippert snel groen, 0.5s aan, 0.5s uit	Omvormer/module wordt bijgewerkt
	Uit	Niet verbonden met server	

Tabel 1 LED indicator op de module beschrijving

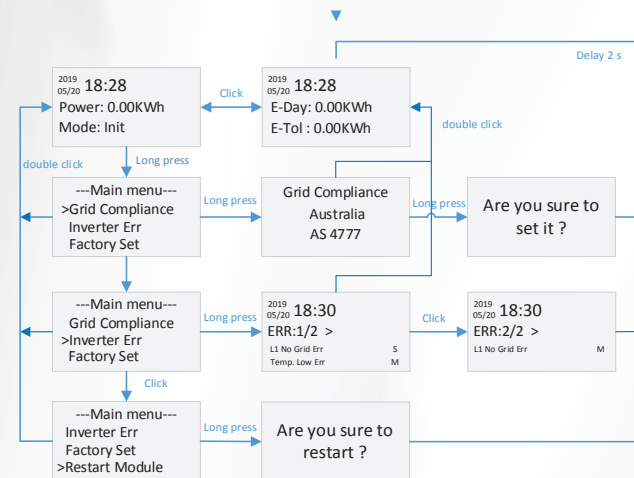
Groen	Knippert	Verstuurt data naar router
	Stabiel aan	Module is verbonden met router
	Uit	Module is niet verbonden

Tabel 2 LED indicator op de RJ45 connector beschrijving

OLED bediening

De module biedt een knop voor gebruikers om de veiligheidsnormen in te stellen, informatie over de stroomopwekking, foutinformatie, enz. te controleren. Het gebruik van de knop werkt als volgt:

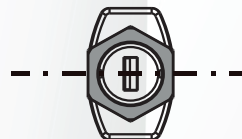
Bediening	Function
1 maal kort Indrukken	Pagina selecteren
2 maal kort Indrukken	Terug naar het hoofdmenu
Lang indrukken	Bevestigen



Het scherm keert terug naar de thuisinterface als er gedurende 40 seconden geen bediening plaats vindt. De OLED-monitor wordt uitgeschakeld als er gedurende 50 seconden geen bediening meer plaats vindt.

2. Installatie en aansluiting

- 1 Draai de zeskantmoer van de module in een horizontale positie.



- 2 Steek de module in de USB-interface van de omvormer en bevestig de zeskantmoer met de wijzers van de klok mee.
- 3 Sluit de RJ45-connector aan op de router.

3. App configuratie

3.1 Downloaden van de eSolar O&M app

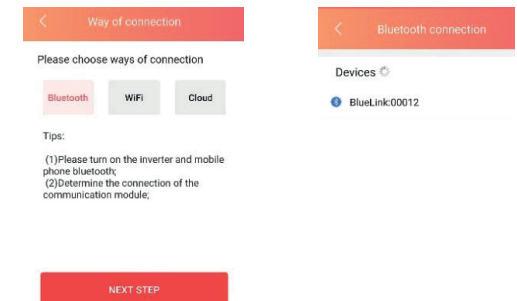
Voor iOS systeem, zoek "eSolar O&M" in de App Store om te downloaden. Voor Android-systeem, zoek "eSolar O&M" in Google Play om te downloaden.

3.2 AI03 Verbinding van de module

Na installatie van de module wordt de omvormer van stroom voorzien. Wacht 2 minuten, als het signaallampje van de module langzaam knippert (zie tabel 1), geeft dit aan dat de module normaal werkt. Als het de verbinding is gemaakt, kan de informatie over de omvormer worden bekeken in de app of de website.

Verbinding met Bluetooth

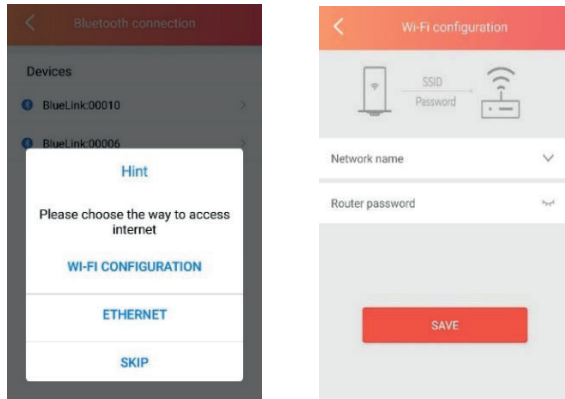
- 1 Zet de Bluetooth-verbinding van de mobiele telefoon aan.
- 2 Meld u aan bij eSolar O&M APP → Selecteer "Mijn" → Selecteer "Remote Configuration" → Selecteer "Bluetooth" → "Next" → Search devices → Selecteer Bluetooth (zoals BlueLink:00012).



Afb. 3.1 Bluetooth-verbinding

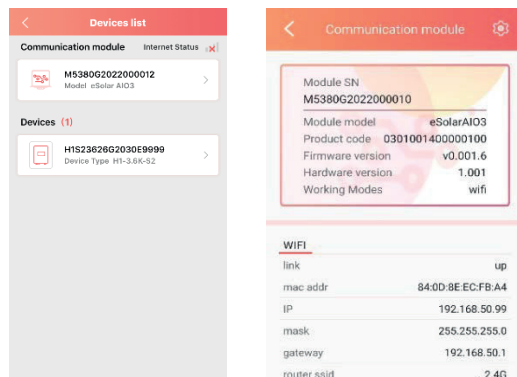
Gebruikershandleiding eSolar AIO3 Module

③ Kies Wifi of ethernet om toegang te kunnen krijgen tot het internet via het pop-up venster, gegevens kunnen alleen naar de server worden verzonden na toegang tot het internet. Als u kiest voor "skip" in het pop-up venster, wordt de lokale verbindingssurface automatisch geopend. (opmerking: als u kiest voor ethernet, zorg er dan voor dat de kabel is aangesloten op de router).



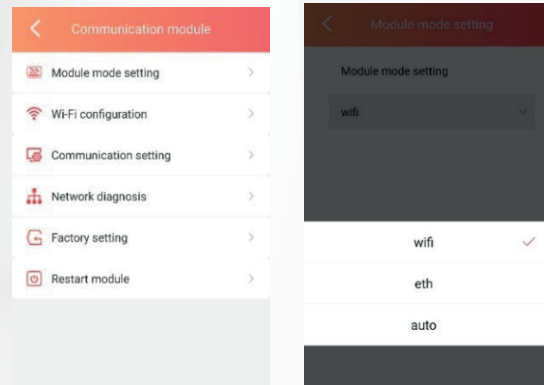
Afb 3.2 Proces van het aansluiten van de module en de router

④ Voer de hoofdinterface in en klik op de module om de details van de module te controleren. Klik op het tandwielpictogram in de rechterbovenhoek van het scherm om de parameters van de module in te stellen.



Afb. 3.3 Moduledetails controleren

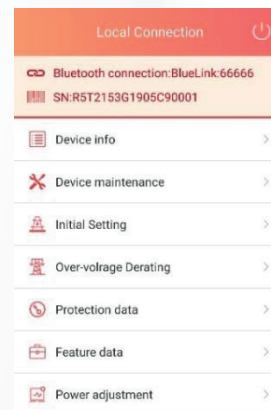
⑤ De keuze van de werking van de module is automatisch, Wifi en ethernet dat naar behoefte van de gebruiker kan worden ingesteld..



Afb. 3.4 Moduledetails controleren

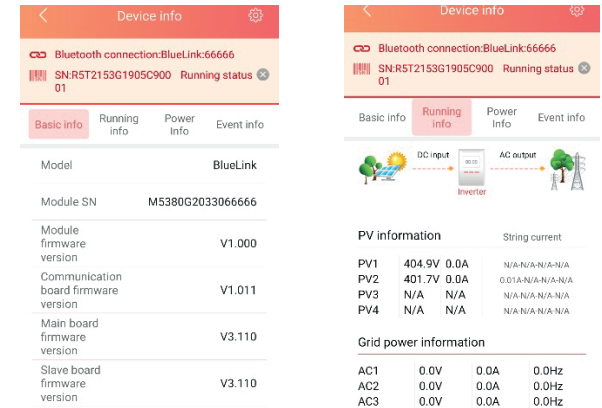
3.3. Instellen omvormer

① Voer de hoofdinterface in en klik op het apparaat om de instelling van de omvormer in te voeren.



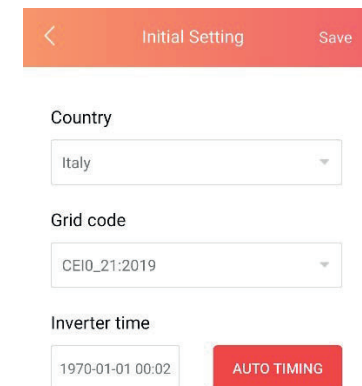
Afb. 3.5 Instellingslijst van de omvormer

② Klik op Device info om de basisinformatie, de werkingssinformatie, de vermogensinformatie en de eventinformatie van de omvormer te controleren.



Afb. 3.6 Omvormer info

③ Klik op de eerste instelling om de lokale netconformiteit en de tijd te kiezen volgens de lokale regelgeving.



Afb. 3.7 Instelling omvormer netconformiteit